

COMPRENDRE SON POIL

le poil long



Laëtitia Aynié ©

par Julia MONOD et Monique van de VEN

Cosmétiques et accessoires de toilettage



JV SAN BERNARD®



Les poils longs sont appréciés pour leur robe princière, qu'elle soit tombante ou frisée. On aime leur élégance et le soyeux de leurs poils, pourtant ce qui nous a séduit devient parfois un problème au quotidien.

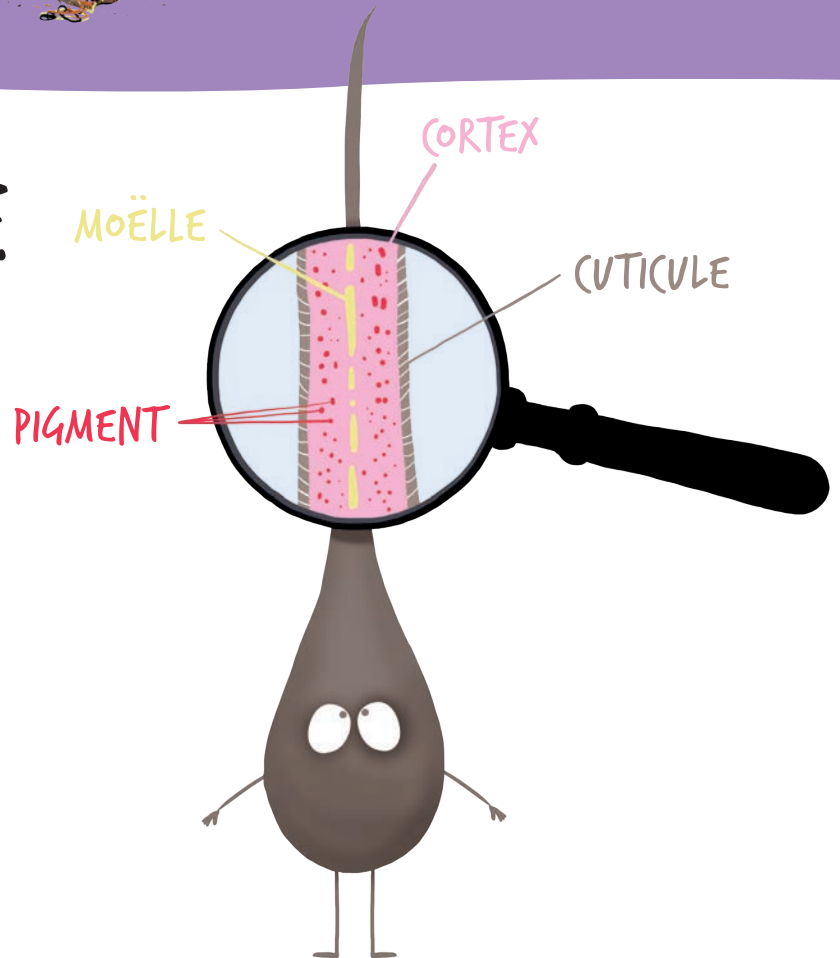
Entre les nœuds qui se forment régulièrement et les poils qui, en balayant le sol, transportent leur lot de débris dans la maison, la tonte devient rapidement un réflexe.

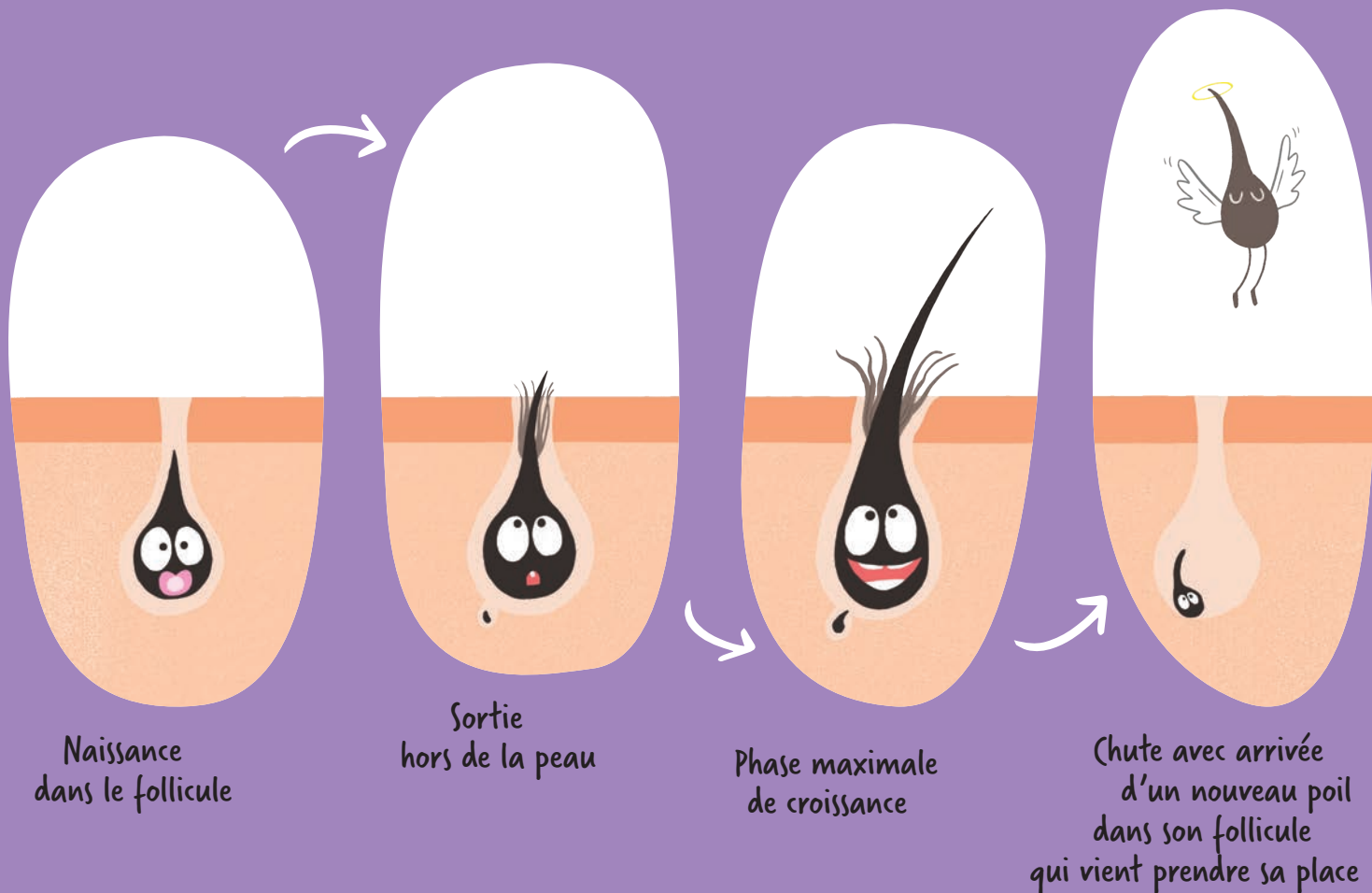
Il est important de comprendre comment fonctionnent la peau et le poil de l'animal pour adopter une bonne routine et trouver un confort de vie avec celui-ci.

LA STRUCTURE DU POIL

Le **cortex** contient le **pigment** qui donne la couleur et fait la structure du poil. Au centre, on trouve une colonne vertébrale appelée **moëlle** et, tout autour, comme des remparts qui fortifient la structure, les **cuticules**. Les cuticules sont de petites écailles transparentes comme les tuiles d'un toit qui protègent l'ensemble.

Lorsque le poil est abîmé, les cuticules s'ouvrent. Le poil devient perméable et cassant.





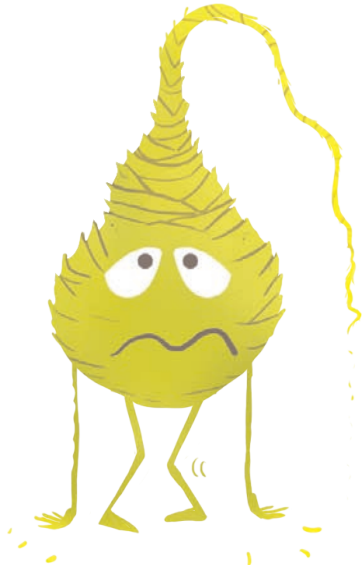
LE CYCLE DU POIL

Le poil vit différents cycles de pousse. Le poil est dans un petit sac appelé follicule pileux (phase anagène). Il sort pour atteindre sa taille maximale, c'est la phase de pousse/croissance (phase catagène). Puis, il reste en place au repos en attendant qu'un nouveau poil le chasse de son follicule (phase télogène). Sur un poil long, ces phases sont très longues, le poil reste ainsi en place plus d'une année entre la phase de pousse et la phase de repos.

Beaucoup pensent que le poil long est similaire au cheveu humain, mais il est différent. Pour l'homme, la dernière phase dure 11 mois alors qu'elle est de 7,5 mois chez le chien.

Ce n'est pas la seule différence. Le poil long a un poil secondaire moins pigmenté car plus fin, mais tout aussi bien formé que le poil premier. Ce poil est très délicat et c'est souvent lui qui est à l'origine de la formation des noeuds.

LES PROBLÈMES DU POIL LONG



Poil blanc
devenu jaune



Nœuds



Poil qui reste mouillé

Le poil assure la protection de la peau. Il permet de réfléchir les rayons UV et constitue un rempart précieux contre les agressions extérieures. Il préserve l'équilibre de la peau et du microbiote cutané.

Durant son cycle de vie, le poil va s'user et être sollicité de plusieurs façons : mouillé, séché, frotté par le collier ou le harnais, humidifié par la rosée, chauffé par le soleil, brossé à sec...

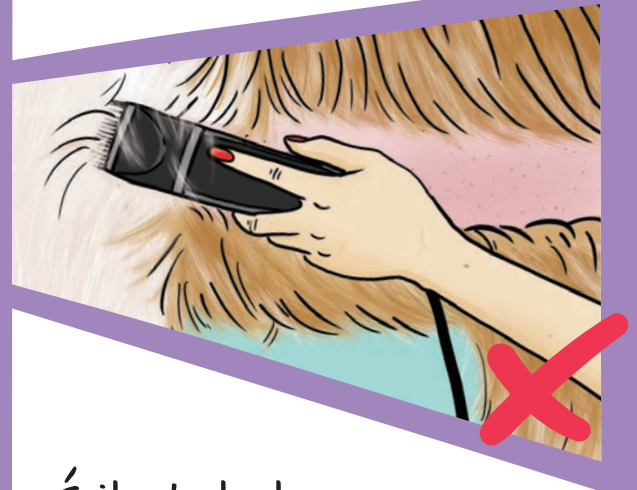
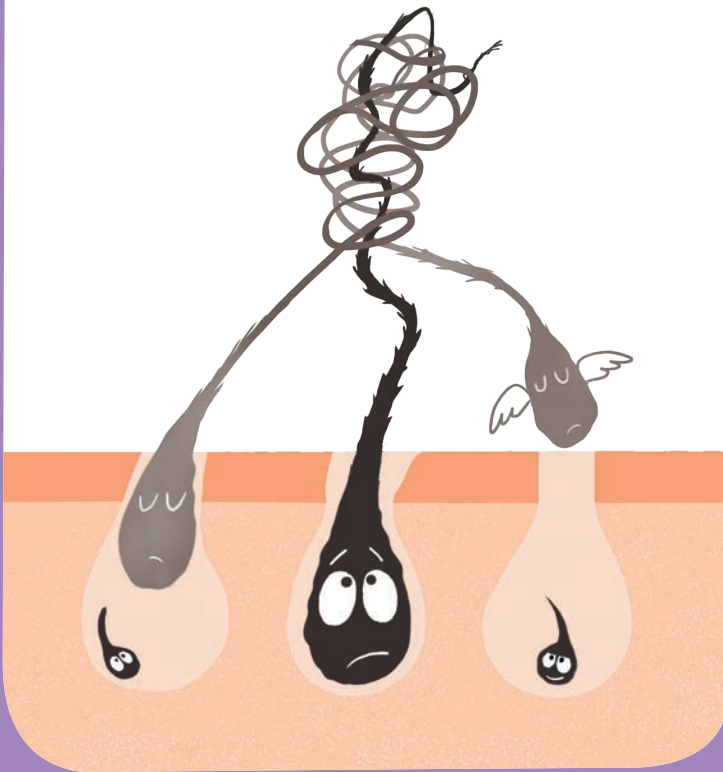
on peut constater les dysfonctionnements à l'œil nu lorsque le poil :

- change de couleur : le blanc devient jaune, le gris marron et le noir roux,
- fait des nœuds,
- ne pousse pas très bien,
- est mouillé à la peau après que le chien est sorti rapidement sous la pluie.

LES NŒUDS

Comment se forme le nœud ?

Lorsque le poil est hydraté et que les cuticules sont refermés, les nœuds sont limités par un poil qui n'accroche pas.



Éviter la tonte

Une des solutions privilégiées pour éviter le démêlage est la tonte. Cependant, avec le cisaillement de l'appareil, la tonte modifie la structure du poil à la repousse. Ce phénomène est d'autant plus visible en cas de tontes répétées.

Par exemple, après une tonte, il n'est pas rare de constater que le poil d'un chien devient mou, plus clair ou ondule à la repousse.

La coupe ciseaux permet une meilleure ionisation du poil et en préserve la qualité. Lorsque c'est possible, il est recommandé de privilégier la coupe ciseaux à la tonte.

L'ENTRETIEN

Un chien poil long se lave régulièrement, au minimum tous les mois, dès lors qu'il peut bénéficier d'un shampoing et d'un après-shampoing. Les apports faits par la ou les crèmes de l'après-shampoing permettent de préserver la qualité de la structure du poil. Plus le poil est hydraté, moins il va nouer et plus il sera facile à brosser.

Pour vivre confortablement avec son animal à robe longue, il est nécessaire de mettre en place une routine de soin adaptée au mode de vie de l'animal et au temps à lui accorder. L'équilibre résulte d'un travail d'équipe entre les soins apportés par le toiletteur et ceux effectués à la maison. Moins il est fait à la maison, plus il est recommandé de se rendre chez le toiletteur.

Éviter de baigner un animal avec des nœuds car le bain va les resserrer. Si le poil est trop emmêlé, mieux vaut solliciter un professionnel pour remettre le poil en état et partir sur une routine adaptée pour prévenir l'apparition de nouveaux nœuds.

Il est plus agréable et plus facile de brosser pour prévenir la formation de nœuds, si possible avec un spray de type **Bulle & Douce** pour permettre une meilleure lubrification entre l'outil et le poil. Le choix de la brosse dépend de l'état du poil. Plus le poil est endommagé, plus il est conseillé d'avoir recours à des produits riches et à du matériel avec des dents dures pour alléger l'action de la main.



Au bain, utiliser toujours un après-shampoing pour apaiser la peau et réparer les cuticules. Il est important de toujours sécher son chien même s'il fait chaud. La plupart du temps, le poil sèche mais les racines restent humides, ce qui peut favoriser le développement de levures.



Le bain toujours avec un shampoing
et un après-shampoing sinon RIEN !

Entretien quotidien

Si le chien n'a pas de problème particulier, le shampooing et l'après-shampooing comme verte (1) lavent et restaurent à l'identique. En fonction de ses besoins, utiliser une brosse type Bulle & Douce en bois clair ainsi qu'un peigne avec des dents rotatives comme le Groom I ou II pour un petit chien, ou le T767PL pour un animal de plus gros gabarit.

Pour les poils longs, il faut davantage de nutrition. Elle peut être intensifiée en utilisant des crèmes complémentaires dans les après-shampoings telles que le Pek Conditionner (2) qui renforce la structure du poil. Le pH Balance (3) renforce la protection naturelle de la peau afin d'en restaurer l'équilibre.

Poil avec des nœuds

Appliquer le masque Maracuja (4) et du Pek (2) avec un peu d'eau chaude à la peau et dans les nœuds, sur poil sec non-lavé. Démêler avec une cardre souple type Les Poochs verte ou Artero Simple Flex (si le nœud est formé), ou un râteau à dents rotatives en V si le nœud est en cours de formation (non serré). Faire ensuite le shampooing Maracuja (4) puis de nouveau l'après-shampooing Maracuja (4) + Pek (2).

Poil sec et abîmé

Shampooing et après-shampooing Pegasus (5) avec une formule complexe et particulièrement enrichie pour hydrater en profondeur. Si le poil est trop sec, il est possible d'ajouter du Pek (2) dans l'après-shampooing. Pour le brossage, la brosse avec des dents rotatives T906 PRO et un peigne comme le Petcomb ou le T767PL.

Finition

Pour les finitions, il existe des sérums sans rinçage tels que les sérums Green Caviar Mix Nutritif et 10 en 1 (6) pour renforcer la protection sur les poils secs ou mouillés.



VOTRE TOILETTEUR-CONSEIL

.....

.....

.....

.....

.....

.....

.....

.....

.....

.....

.....

.....

.....

.....

.....

.....

.....

.....

.....

.....